

АДМИНИСТРАЦИЯ МИХАЙЛОВСКОГО РАЙОНА
АЛТАЙСКОГО КРАЯ

ПОСТАНОВЛЕНИЕ

14.08.2016

№ 214

с.Михайловское

Об утверждении Административного регламента предоставления муниципальной услуги «Прием заявлений и выдача документов об утверждении схемы расположения земельных участков»

Во исполнение постановления Администрации Михайловского района от 12.08.2011 № 428 «Об утверждении Порядка разработки, проведения экспертизы и утверждения административных регламентов исполнения муниципальных функций (предоставления муниципальных услуг) и руководствуясь Федеральным законом от 27.07.2010 № 210-ФЗ «Об организации предоставления государственных и муниципальных услуг», Федеральным законом от 06.10.2003 № 131-ФЗ «Об общих принципах организации местного самоуправления в Российской Федерации»,
п о с т а н о в л я ю:

1. Утвердить прилагаемый Административный регламент предоставления муниципальной услуги «Прием заявлений и выдача документов об утверждении схем расположения земельных участков».

2. Разместить настоящее постановление на официальном сайте Администрации Михайловского района (www.михайловский-район.рф).

3. Постановление Администрации Михайловского района Алтайского края от 20.08.2012 № 473 отменить.

4. Контроль за исполнением настоящего постановления возложить на первого заместителя главы Администрации Михайловского района Алтайского края Е.А. Юрєва.

Глава Администрации района



Г.С. Юров

УТВЕРЖДЁН
постановлением Администрации
Михайловского района
Алтайского края
от 14.06.2016 г. № 214

Административный регламент
предоставления муниципальной услуги
«Прием заявлений и выдача документов об утверждении схем
расположения земельных участков»

I. Общие положения

1.1. Предмет административного регламента.

Административный регламент предоставления муниципальной услуги «Прием заявлений и выдача документов об утверждении схем расположения земельных участков» (далее – «Административный регламент») устанавливает порядок и стандарт предоставления муниципальной услуги по подготовке и выдаче документов об утверждении схемы расположения земельного участка (далее – «муниципальная услуга»), в том числе через краевое автономное учреждение «Многофункциональный центр предоставления государственных и муниципальных услуг Алтайского края» (далее – «Многофункциональный центр»)¹, в электронной форме с использованием федеральной государственной информационной системы «Единый портал государственных и муниципальных услуг (функций)» (далее – «Единый портал государственных и муниципальных услуг (функций)»)² в информационно-коммуникационной сети «Интернет», универсальной электронной карты (далее – УЭК) с соблюдением норм законодательства Российской Федерации о защите персональных данных, а также состав, последовательность и сроки выполнения административных процедур, требования к порядку их выполнения, порядок и формы контроля за исполнением административного регламента, порядок досудебного (внесудебного) обжалования заявителем решений и действий (бездействия) Администрации Михайловского района Алтайского края, предоставляющего муниципальную услугу, должностного лица Администрации Михайловского района Алтайского края, предоставляющего муниципальную услугу, либо муниципального служащего при предоставлении муниципальной услуги.

В своей деятельности Администрация Михайловского района Алтайского края взаимодействует с уполномоченной организацией Алтайского края, осуществляющей функции по организации деятельности по выпуску, выдаче и обслуживанию УЭК в части ведения регистра УЭК, содержащего сведения о выданных на территории Алтайского края УЭК, эксплуатации программно-технического комплекса по работе с УЭК, обеспечения информационно-технологического взаимодействия государственных информационных систем при предоставлении гражданам Алтайского края государственных услуг с использованием УЭК.

1.2. Описание заявителей.

Муниципальная услуга предоставляется физическим и юридическим лицам (далее – «заявитель»), подавшим заявление об утверждении схемы расположения земельного участка на кадастровом плане территории.

¹ при условии наличия заключенного соглашения о взаимодействии между Многофункциональным центром предоставления государственных и муниципальных услуг и органами местного самоуправления;

² предоставление муниципальной услуги «Выдача градостроительного плана земельного участка» осуществляется в электронной форме при наличии регистрации заявителя на Едином портале государственных и муниципальных услуг (функций), а также специальной кнопки «Получить услугу».

II. Стандарт предоставления муниципальной услуги

2.1. Наименование муниципальной услуги.

«Прием заявлений и выдача документов об утверждении схем расположения земельных участков».

2.2. Наименование органа местного самоуправления, предоставляющего муниципальную услугу.

Предоставление муниципальной услуги «Прием заявлений и выдача документов об утверждении схем расположения земельных участков» осуществляется Администрацией Михайловского района Алтайского края.

Процедуры приема документов от заявителя, рассмотрения документов и выдачи результата предоставления муниципальной услуги осуществляется должностными лицами (муниципальными служащими) Администрации Михайловского района Алтайского края.

2.3. Требования к порядку информирования о предоставлении муниципальной услуги.

2.3.1. Информация по вопросам предоставления муниципальной услуги является открытой и общедоступной, может быть получена заявителем лично посредством письменного и (или) устного обращения, через электронную почту, по телефону для справок, на официальном интернет-сайте Администрации Михайловского района Алтайского края (www.михайловский-район.рф), на информационных стендах в залах приема заявителей в Администрации Михайловского района Алтайского края, в Многофункциональном центре при личном обращении заявителя и в центре телефонного обслуживания, на интернет-сайте Многофункционального центра, при использовании Единого портала государственных и муниципальных услуг (функций) в информационно-телекоммуникационной сети «Интернет».

2.3.2. Сведения о месте нахождения Администрации Михайловского района Алтайского края, предоставляющего муниципальную услугу, графике работы, почтовом адресе и адресах электронной почты для направления обращений, о телефонных номерах размещены на официальном интернет-сайте Администрации Михайловского района Алтайского края, на информационном стенде в зале приема заявителей, на Едином портале государственных и муниципальных услуг (функций), а также в приложении 1 к Административному регламенту.

2.3.3. Сведения о месте нахождения Многофункционального центра, графике работы, адресе официального интернет-сайта, адрес электронной почты, контактный телефон центра телефонного обслуживания размещаются на информационном стенде Администрации Михайловского района Алтайского края и в приложении 2 к Административному регламенту.

2.3.4. Сведения об органах государственной власти, органах местного самоуправления и организациях, участвующих в предоставлении муниципальной услуги.

При предоставлении муниципальной услуги Администрации Михайловского района Алтайского края взаимодействует с управлением Федеральной службы государственной регистрации, кадастра и картографии.

2.3.5. При обращении заявителя в Администрацию Михайловского района Алтайского края письменно или через электронную почту за получением информации (получения консультации) по вопросам предоставления муниципальной услуги ответ направляется в срок, не превышающий 30 дней со дня регистрации обращения.

2.3.5.1. По телефону специалисты Администрации Михайловского района Алтайского края дают исчерпывающую информацию по предоставлению муниципальной услуги.

2.3.5.2. Консультации по предоставлению муниципальной услуги осуществляются специалистами Администрации Михайловского района Алтайского края при личном обращении в рабочее время (приложение 1).

2.3.5.3. Консультации по предоставлению муниципальной услуги осуществляются по следующим вопросам:

- 1) перечню документов, необходимых для предоставления муниципальной услуги, комплектности (достаточности) представленных документов;
- 2) источника получения документов, необходимых для предоставления муниципальной услуги;
- 3) времени приема и выдачи документов;
- 4) сроков предоставления муниципальной услуги;
- 5) порядка обжалования действий (бездействия) и решений, осуществляемых и принимаемых в ходе предоставления муниципальной услуги;
- 6) иные вопросы, входящие в компетенцию органа местного самоуправления, предоставляющего муниципальную услугу.

2.3.5.4. При осуществлении консультирования специалисты Администрации Михайловского района Алтайского края в вежливой и корректной форме, лаконично, по существу вопроса обязаны представиться (указать фамилию, имя, отчество, должность), дать ответы на заданные гражданином вопросы.

2.3.5.5. Если поставленные гражданином вопросы не входят в компетенцию Администрации Михайловского района Алтайского края, специалист информирует посетителя о невозможности предоставления сведений и разъясняет ему право обратиться в орган, в компетенцию которого входят ответы на поставленные вопросы.

2.3.5.6. Время консультации при личном приеме не должно превышать 15 минут с момента начала консультирования.

2.3.6. При предоставлении муниципальной услуги запрещается требовать от заявителя осуществления действий, в том числе согласований, необходимых для получения муниципальной услуги и связанных с обращением в государственные органы, органы местного самоуправления и организации, подведомственные государственным органам и органам местного самоуправления, за исключением получения услуг, включенных в Перечень услуг, которые являются необходимыми и обязательными для предоставления муниципальных услуг на территории Михайловского района.

2.4. Результат предоставления муниципальной услуги.

Результатом предоставления муниципальной услуги является:

- принятие Администрацией Михайловского района решения об утверждении схемы расположения земельного участка на кадастровом плане территории;
- отказ в утверждении схемы расположения земельного участка на кадастровом плане территории.

2.5. Срок предоставления муниципальной услуги.

Срок предоставления муниципальной услуги, с учетом необходимости обращения в органы государственной власти, органы местного самоуправления и организации, участвующие в ее предоставлении, составляет 30 дней со дня поступления в установленном порядке заявления о предоставлении муниципальной услуги, до момента получения результата предоставления муниципальной услуги. В случае представления заявителем заявления через Многофункциональный центр срок принятия решения о предоставлении муниципальной услуги исчисляется со дня передачи документов, указанных в пунктах 2.7 Административного регламента, Многофункциональным центром в Администрацию Михайловского района Алтайского края.

2.6. Перечень нормативных правовых актов, непосредственно регулирующих предоставление муниципальной услуги.

Предоставление муниципальной услуги осуществляется в соответствии со следующими нормативными правовыми актами:

- 1) Конституцией Российской Федерации («Российская газета», 25.12.1993, №237);
- 2) Земельным кодексом Российской Федерации от 25.10.2001 № 136-ФЗ;
- 3) Градостроительным кодексом Российской Федерации от 29.12.2004 №190-ФЗ («Российская газета», 30.12.2004, №290);
- 4) Федеральным законом от 06.10.2003 №131-ФЗ «Об общих принципах организации местного самоуправления в Российской Федерации» («Российская газета», 08.10.2003, №202);
- 5) Федеральным законом от 27.07.2010 №210-ФЗ «Об организации предоставления государственных и муниципальных услуг» («Российская газета», 30.07.2010, №168);
- 6) Федеральным законом от 27.07.2006 №152-ФЗ «О персональных данных» («Российская газета», 29.07.2006, №165);
- 7) Уставом Михайловского района Алтайского края.

2.7. Основанием для предоставления муниципальной услуги является направленное в Администрацию Михайловского района Алтайского края заявление в письменной форме, представленное на личном приеме, направленное почтой или в форме электронного документа через Единый портал государственных и муниципальных услуг (функций) либо поданное через Многофункциональный центр по форме согласно приложению 5 к Административному регламенту.

2.8. При подаче заявления через Единый портал государственных и муниципальных услуг (функций) электронные копии документов размещаются в предназначенных для этих целей полях электронной формы заявления. Электронная копия документа должна быть заверена электронной подписью заявителя и представлять собой один файл в формате, доступном для просмотра без установки специального программного обеспечения, DOC, DOCX, XLS, XLSX или PDF, содержащий отсканированный графический образ соответствующего бумажного документа, снабженного всеми необходимыми подписями и печатями.

Электронная копия документа должна иметь разрешение, обеспечивающее корректное прочтение всех элементов подлинного документа, в том числе буквы, цифры, знаки, изображения, элементы печати, подписи и т.д.

Количество файлов должно соответствовать количеству документов, направляемых для получения муниципальной услуги, а наименование файлов должно позволять идентифицировать документ и количество страниц в документе.

2.9. Запрет требовать от заявителя предоставление иных документов и информации или осуществления действий для получения муниципальной услуги.

Запрещается требовать от заявителя:

предоставления документов и информации, истребование которых у заявителя не предусмотрено подпунктом 2.7 Административного регламента или осуществления действий, которые не предусмотрены нормативными правовыми актами, регуливающими отношения, возникающими в связи с предоставлением муниципальной услуги;

предоставления документов и информации, которые находятся в распоряжении Администрации Михайловского района Алтайского края, иных органов местного самоуправления, государственных органов, организаций в соответствии с нормативными правовыми актами Российской Федерации, нормативными правовыми актами Алтайского края и муниципальными правовыми актами, за исключением документов, указанных в

части 6 статьи 7 Федерального закона от 27.07.2010 №210-ФЗ «Об организации предоставления государственных и муниципальных услуг».

2.10. Исчерпывающий перечень оснований для отказа в приеме документов, необходимых для предоставления муниципальной услуги.

Основания для отказа в приеме документов отсутствуют. Поступившее заявление подлежит обязательному приему.

2.11. Исчерпывающий перечень оснований для отказа в предоставлении муниципальной услуги.

Основанием для отказа в утверждении схемы расположения земельного участка является:

- не предоставление документов или сведений, указанных в п. 2.7 настоящего регламента;

- наличие в предоставленных документах неполной, недостоверной или искаженной информации;

- несоответствие схемы расположения земельного участка ее форме, формату или требованиям к ее подготовке;

- полное или частичное совпадение местоположения земельного участка, образование которого предусмотрено схемой его расположения, с местоположением земельного участка, образуемого в соответствии с ранее принятым решением об утверждении схемы расположения земельного участка, срок действия которого не истек;

- разработка схемы расположения земельного участка с нарушением предусмотренных статьей 11.9 Земельного кодекса РФ требований к образуемым земельным участкам;

- несоответствие схемы расположения земельного участка утвержденному проекту планировки территории, землеустроительной документации, положению об особо охраняемой природной территории;

- расположение земельного участка, образование которого предусмотрено схемой расположения земельного участка, в границах территории, для которой утвержден проект межевания территории.

- размер образуемого земельного участка или земельного участка, который в результате преобразования сохраняется в измененных границах (измененный земельный участок), не будет соответствовать установленным в соответствии с земельным законодательством требованиям к предельным (минимальным или максимальным) размерам земельных участков;

- доступ (проход или проезд от земельных участков общего пользования) к образуемому или измененному земельному участку не будет обеспечен, в том числе путем установления сервитута;

- одна из границ земельного участка пересекает границу муниципального образования и (или) границу населенного пункта;

- земельный участок образован из земельных участков, относящихся к различным категориям земель, за исключением установленных федеральным законом случаев.

- при уточнении указанных границ нарушен установленный настоящим Федеральным законом порядок согласования местоположения границ земельных участков или местоположение указанных границ в соответствии с настоящим Федеральным законом не считается согласованным, за исключением случаев признания указанных границ уточненными в порядке разрешения земельного спора.

2.12. Порядок, размер и основания взимания государственной пошлины или иной платы, установленной за предоставление муниципальной услуги.

Предоставление муниципальной услуги осуществляется бесплатно.

2.13. Максимальный срок ожидания в очереди при подаче заявления о предоставлении муниципальной услуги и при получении результата предоставления муниципальной услуги.

Срок ожидания в очереди при подаче заявления о предоставлении муниципальной услуги и при получении результата предоставления муниципальной услуги не должен превышать 15 минут.

2.14. Срок регистрации заявления о предоставлении муниципальной услуги.

Регистрация заявления, поданного заявителем, в том числе в электронном виде, осуществляется в день приема.

2.15. Требования к помещениям, в которых предоставляется муниципальная услуга, к местам ожидания, местам для заполнения заявлений о предоставлении муниципальной услуги, информационным стендам с образцами их заполнения и перечнем документов, необходимых для предоставления муниципальной услуги.

2.15.1. Помещение, в котором осуществляется прием заявителей, должно обеспечивать:

- 1) комфортное расположение заявителя и должностного лица Администрации Михайловского района Алтайского края;
- 2) возможность и удобство оформления заявителем письменного обращения;
- 3) доступ к нормативным правовым актам, регулирующим предоставление муниципальной услуги;
- 4) наличие информационных стендов с образцами заполнения заявлений и перечнем документов, необходимых для предоставления муниципальной услуги.

2.15.2. Вход и передвижение по помещению, в котором проводится личный прием, не должны создавать затруднений для лиц с ограниченными возможностями.

2.15.3. Информирование заявителей по предоставлению муниципальной услуги в части факта поступления заявления, его входящих регистрационных реквизитов, наименования структурного подразделения Администрации Михайловского района Алтайского края, ответственного за его исполнение, и т.п. осуществляет специалист Администрации Михайловского района Алтайского края.

2.15.4. Места информирования, предназначенные для ознакомления заявителей с информационными материалами, оборудуются стендами, стульями и столами для возможности оформления документов.

2.15.5. На информационных стендах Администрации Михайловского района Алтайского края размещается следующая информация:

- 1) извлечения из законодательных и иных нормативных правовых актов, содержащих нормы, регулирующие деятельность по предоставлению муниципальной услуги;
- 2) график (режим) работы Администрации Михайловского района Алтайского края, предоставляющего муниципальную услугу, органов государственной власти, иных органов местного самоуправления и организаций, участвующих в предоставлении муниципальной услуги;
- 3) Административный регламент предоставления муниципальной услуги;
- 4) место нахождения Администрации Михайловского района Алтайского края, предоставляющего муниципальную услугу, органов государственной власти, иных органов местного самоуправления и организаций, участвующих в предоставлении муниципальной услуги;
- 5) телефон для справок;
- 6) адрес электронной почты Администрации Михайловского района Алтайского края, предоставляющего муниципальную услугу, органов государственной власти, иных органов местного самоуправления и организаций, участвующих в предоставлении муниципальной услуги;

7) адрес официального интернет-сайта Администрации Михайловского района Алтайского края, предоставляющего муниципальную услугу, органов государственной власти, иных органов местного самоуправления и организаций, участвующих в предоставлении муниципальной услуги;

8) порядок получения консультаций;

9) порядок обжалования решений, действий (бездействия) должностных лиц Администрации Михайловского района Алтайского края, предоставляющего муниципальную услугу.

2.15.6. Помещение для оказания муниципальной услуги должно быть оснащено стульями, столами. Количество мест ожидания определяется исходя из фактической нагрузки и возможности для размещения в здании.

2.15.7. Кабинет приема заявителей должен быть оборудован информационной табличкой (вывеской) с указанием номера кабинета, фамилии, имени, отчества и должности специалиста, ведущего прием, а также графика работы.

2.16 Заявитель на стадии рассмотрения его обращения Администрацией Михайловского района Алтайского края имеет право:

1) представлять дополнительные документы и материалы по рассматриваемому заявлению либо обращаться с просьбой об их истребовании;

2) знакомиться с документами и материалами, касающимися рассмотрения заявления, если это не затрагивает права, свободы и законные интересы других лиц и, если в указанных документах и материалах не содержатся сведения, составляющие государственную или иную охраняемую федеральным законом тайну;

3) получать уведомления о переадресации заявления в орган местного самоуправления или должностному лицу, в компетенцию которых входит разрешение поставленных в заявлении вопросов;

4) обращаться с заявлением о прекращении или приостановлении рассмотрения заявления о предоставлении муниципальной услуги;

5) осуществлять иные действия, не противоречащие и законодательству Российской Федерации, Алтайского края и настоящему Административному регламенту.

2.16.1. Должностные лица Администрации Михайловского района Алтайского края обеспечивают:

1) объективное, всестороннее и своевременное рассмотрение заявлений, в случае необходимости – с участием заявителей, направивших заявление;

2) получение необходимых для рассмотрения заявлений документов и материалов в других органах местного самоуправления и у иных должностных лиц, за исключением судов, органов дознания и органов предварительного следствия.

2.16.2. Конфиденциальные сведения, ставшие известными должностным лицам Администрации Михайловского района Алтайского края при рассмотрении заявлений получателей муниципальной услуги, не могут быть использованы во вред этим получателям муниципальной услуги.

2.17. Иные требования, в том числе учитывающие особенности предоставления муниципальной услуги через Многофункциональный центр и особенности предоставления муниципальной услуги в электронной форме.

2.17.1. Администрация Михайловского района Алтайского края обеспечивает возможность получения и копирования заявителями на официальном интернет-сайте Администрации Михайловского района Алтайского края, а также на Едином портале государственных и муниципальных услуг (функций) форм заявлений и иных документов, необходимых для получения муниципальной услуги в электронном виде.

III. Состав, последовательность и сроки выполнения административных процедур, требо-

вания к порядку их выполнения, в том числе особенности выполнения административных процедур в электронной форме

Блок-схема предоставления муниципальной услуги приведена в приложении 3 настоящего Административного регламента.

3.1. Описание последовательности действий при предоставлении муниципальной услуги.

Предоставление муниципальной услуги включает в себя следующие административные процедуры:

- 1) прием заявления и документов, их регистрация;
- 2) рассмотрение и проверка заявления и документов (представляемых по инициативе заявителя), подготовка проекта решения о предоставлении муниципальной услуги;
- 3) принятие решения о предоставлении муниципальной услуги и выдача результата предоставления муниципальной услуги.

3.2. Прием заявления и документов, их регистрация.

3.2.1. Юридические факты, являющиеся основанием для начала административной процедуры.

Основанием для начала предоставления муниципальной услуги является личное обращение заявителя в Администрацию Михайловского района Алтайского края с заявлением об утверждении схемы расположения земельного участка на кадастровом плане территории, либо направление заявления в Администрацию Михайловского района Алтайского края с использованием почтовой связи, через Многофункциональный центр или в электронной форме с использованием Единого портала государственных и муниципальных услуг (функций) в информационно-телекоммуникационной сети «Интернет».

При наличии интерактивного сервиса Единого портала государственных и муниципальных услуг (функций) для заявителя может быть предоставлена возможность осуществить запись на прием в орган местного самоуправления в удобные для него дату и время в пределах установленного диапазона.

В случае обращения заявителя за предоставлением муниципальной услуги через Многофункциональный центр, заявитель вправе выбрать удобные для него дату и время приема на официальном сайте Многофункционального центра либо через центр телефонного обслуживания Многофункционального центра.

3.2.2. Сведения о должностном лице, ответственном за выполнение административного действия, входящего в состав административной процедуры.

Прием заявления и документов, их регистрация осуществляется специалистом Администрации Михайловского района Алтайского края, ответственным за прием и регистрацию заявления (далее – «специалист»).

3.2.3. Результатом исполнения административной процедуры является:

1) При представлении заявителем заявления лично (направлении почтой) – прием, регистрация заявления и прилагаемых документов (в случае представления документов по собственной инициативе заявителем). Максимальный срок выполнения действий административной процедуры – 30 минут с момента подачи в Администрацию Михайловского района Алтайского края заявления с комплектом документов.

2) При представлении заявителем заявления через Единый портал государственных и муниципальных услуг (функций) – прием и регистрация заявления и документов (в случае представления документов по собственной инициативе заявителем) и уведомление о регистрации через «Личный кабинет» либо, по выбору заявителя, на электронную почту или путем направления СМС оповещения.

Уведомление заявителя о поступлении заявления в Администрацию Михайловского района Алтайского края осуществляется автоматически в соответствии со временем

регистрации заявления на Едином портале государственных и муниципальных услуг (функций) (с точным указанием часов и минут).

Уведомление заявителя о регистрации заявления через «Личный кабинет» на Едином портале государственных и муниципальных услуг (функций) осуществляется автоматически после внесения в АИС сведений о регистрации заявления.

3) При представлении заявителем заявления через Многофункциональный центр – прием и регистрация заявления и документов (представляемых по инициативе заявителя), назначение уполномоченного специалиста. Максимальный срок выполнения действий административной процедуры – в течение дня с момента приема из Многофункционального центра в Администрацию Михайловского района Алтайского края заявления с прилагаемыми документами (представляемых по инициативе заявителя).

3.3. Рассмотрение и проверка заявления и документов (представляемых по инициативе заявителя), подготовка результата предоставления муниципальной услуги.

3.3.1. Основанием для начала исполнения данной административной процедуры является назначение уполномоченного специалиста.

3.3.2. Уполномоченный специалист проверяет комплектность документов, при необходимости направления межведомственных запросов, вносит соответствующую запись о поступлении заявления в АИС и направляет запросы по каналам межведомственного взаимодействия.

3.3.3. После рассмотрения заявления и документов (представляемых по инициативе заявителя), полученных ответов на направленные межведомственные запросы, уполномоченный специалист осуществляет подготовку проекта постановления об утверждении схемы расположения земельного участка на кадастровом плане территории и направляет с приложенными документами на согласование уполномоченным должностным лицам в соответствии с порядком делопроизводства.

Результатом выполнения административной процедуры является подготовка проекта постановления об утверждении схемы расположения земельного участка на кадастровом плане территории.

3.4. Принятие решения о предоставлении муниципальной услуги и выдача результата предоставления муниципальной услуги.

3.4.1. Основанием для начала административной процедуры по принятию решения о предоставлении муниципальной услуги является поступление Администрации Михайловского района Алтайского края подготовленных уполномоченным специалистом и согласованных уполномоченными должностными лицами проекта постановления об утверждении схемы расположения земельного участка на кадастровом плане территории.

3.4.2. Глава Администрации Михайловского района Алтайского края рассматривает представленные документы, подписывает постановление об утверждении схемы расположения земельного участка на кадастровом плане территории. Максимальный срок выполнения действий данного административного действия не должен превышать пяти дней.

3.4.3. Не позднее чем через три рабочих дня со дня подписания решения об утверждении схемы расположения земельного участка на кадастровом плане территории уполномоченный специалист выдает соответствующий документ заявителю при его личном обращении либо направляет по адресу, указанному в заявлении, либо через Многофункциональный центр.

При выдаче документов заявитель дает расписку в получении документов, в которой указываются все документы, передаваемые заявителю, дата передачи документов.

3.4.4. Результатом выполнения административной процедуры является:

1) выдача постановления об утверждении схемы расположения земельного участка на кадастровом плане территории;

2) уведомление об отказе в утверждении схемы расположения земельного участка на кадастровом плане территории с указанием причин отказа.

IV. Формы контроля за исполнением Административного регламента

4.1. Контроль за предоставлением муниципальной услуги осуществляется в форме текущего контроля за соблюдением и исполнением ответственными должностными лицами Администрации Михайловского района Алтайского края положений Административного регламента, плановых и внеплановых проверок полноты и качества предоставления муниципальной услуги.

4.2. Порядок осуществления текущего контроля за соблюдением и исполнением ответственными должностными лицами положений Административного регламента и иных нормативных правовых актов, устанавливающих требования к предоставлению муниципальной услуги, а также за принятием решений ответственными должностными лицами осуществляется главой Администрации Михайловского района Алтайского края.

4.3. Порядок и периодичность проведения плановых и внеплановых проверок полноты и качества предоставления муниципальной услуги, в том числе порядок и формы контроля за полнотой и качеством ее предоставления, осуществляется соответственно на основании ежегодных планов работы и по конкретному обращению.

При ежегодной плановой проверке рассматриваются все вопросы, связанные с предоставлением муниципальной услуги (комплексные проверки) или отдельные вопросы (тематические проверки).

Для проведения проверки полноты и качества предоставления муниципальной услуги формируется комиссия, состав которой утверждается главой Администрации Михайловского района Алтайского края.

Результаты деятельности комиссии оформляются в виде Акта проверки полноты и качества предоставления муниципальной услуги (далее – «Акт»), в котором отмечаются выявленные недостатки и предложения по их устранению. Акт подписывается членами комиссии.

4.4. Ответственность муниципальных служащих органа местного самоуправления Алтайского края и иных должностных лиц за решения и действия (бездействие), принимаемые (осуществляемые) в ходе предоставления муниципальной услуги.

По результатам проведенных проверок, в случае выявления нарушений прав заявителей, осуществляется привлечение виновных лиц к ответственности в соответствии с законодательством Российской Федерации.

Персональная ответственность должностных лиц Администрации Михайловского района Алтайского края закрепляется в их должностных инструкциях в соответствии с требованиями законодательства Российской Федерации.

V. Досудебный (внесудебный) порядок обжалования решений и действий (бездействия) органа, предоставляющего муниципальную услугу, а также должностных лиц, муниципальных служащих

5.1. Заявители имеют право на досудебное (внесудебное) обжалование решений и действий (бездействия) должностных лиц органа местного самоуправления либо муниципальных служащих при предоставлении ими муниципальной услуги.

5.2. Заявитель может обратиться с жалобой, в том числе в следующих случаях:

- 1) нарушение срока регистрации запроса заявителя о предоставлении муниципальной услуги;
- 2) нарушение срока предоставления муниципальной услуги;

3) требование у заявителя документов, не предусмотренных нормативными правовыми актами Российской Федерации, нормативными правовыми актами Алтайского края и муниципальными правовыми актами для предоставления муниципальной услуги;

4) отказ в приеме документов, предоставление которых предусмотрено нормативными правовыми актами Российской Федерации, нормативными правовыми актами Алтайского края, муниципальными правовыми актами для предоставления муниципальной услуги, у заявителя;

5) отказ в предоставлении муниципальной услуги, если основания отказа не предусмотрены федеральными законами и принятыми в соответствии с ними иными нормативными правовыми актами Российской Федерации, нормативными правовыми актами Алтайского края, муниципальными правовыми актами;

6) затребование с заявителя при предоставлении муниципальной услуги платы, не предусмотренной нормативными правовыми актами Российской Федерации, нормативными правовыми актами Алтайского края, муниципальными правовыми актами;

7) отказ органа, предоставляющего муниципальную услугу, должностного лица органа, предоставляющего муниципальную услугу, в исправлении допущенных опечаток и ошибок в выданных в результате предоставления муниципальной услуги документах либо нарушение установленного срока таких исправлений.

5.3. Общие требования к порядку подачи и рассмотрения жалобы.

5.3.1. Жалоба подается заявителем в письменной форме на бумажном носителе либо в электронной форме на действия (бездействие) или решения, принятые в ходе предоставления муниципальной услуги, должностным лицом, муниципальным служащим на имя главы Администрации Михайловского района Алтайского края.

Жалоба на действия (бездействие) или решения, принятые главой Администрации Михайловского района Алтайского края подаются главе Администрации Михайловского района Алтайского края.

5.3.2. Жалоба может быть направлена по почте, через Многофункциональный центр, официальный сайт Администрации Михайловского района Алтайского края, Единый портал государственных и муниципальных услуг (функций) в информационно-телекоммуникационной сети «Интернет», а также может быть принята при личном приеме заявителя.

5.4. Жалоба должна содержать:

1) наименование органа местного самоуправления, предоставляющего муниципальную услугу, должность, фамилия, имя, отчество (при наличии) должностного лица органа местного самоуправления, предоставляющего муниципальную услугу, решения и действия (бездействие) которого обжалуются;

2) фамилию, имя, отчество (при наличии), сведения о месте жительства заявителя - физического лица, а также номер (номера) контактного телефона, адрес (адреса) электронной почты (при наличии) и почтовый адрес, по которым должен быть направлен ответ заявителю;

3) сведения об обжалуемых решениях и действиях (бездействии) органа, предоставляющего муниципальную услугу, должностного лица органа, предоставляющего муниципальную услугу, либо муниципального служащего;

4) доводы, на основании которых заявитель не согласен с решением и действием (бездействием) органа, предоставляющего муниципальную услугу, должностного лица органа, предоставляющего муниципальную услугу, либо муниципального служащего. Заявителем могут быть представлены документы (при наличии), подтверждающие доводы заявителя, либо их копии.

5.5. Жалоба подлежит рассмотрению в течение пятнадцати рабочих дней со дня ее регистрации, а в случае обжалования отказа Администрацией Михайловского района Алтайского края, должностного лица Администрации Михайловского района Алтайского края в приеме документов у заявителя либо в исправлении допущенных опечаток и ошибок или в случае обжалования нарушения установленного срока таких исправлений – в течение пяти рабочих дней со дня ее регистрации.

5.6. По результатам рассмотрения жалобы глава Администрации Михайловского района Алтайского края принимает одно из следующих решений:

1) удовлетворяет жалобу, в том числе в форме отмены принятого решения, исправления допущенных Администрацией Михайловского района Алтайского края опечаток и ошибок в выданных в результате предоставления муниципальной услуги документах, возврата заявителю денежных средств, взимание которых не предусмотрено нормативными правовыми актами Российской Федерации, нормативными правовыми актами Алтайского края, муниципальными правовыми актами, а также в иных формах;

2) отказывает в удовлетворении жалобы.

5.7. Не позднее дня, следующего за днем принятия решения, указанного в п. 5.6. регламента, заявителю в письменной форме и по желанию заявителя в электронной форме направляется мотивированный ответ о результатах рассмотрения жалобы.

5.8. В ответе по результатам рассмотрения жалобы указываются:

а) наименование органа, предоставляющего муниципальную услугу, должность, фамилия, имя, отчество (при наличии) должностного лица, рассмотревшего жалобу и принявшего решение по жалобе;

б) номер, дата, место принятия решения, включая сведения о должностном лице, решение или действие (бездействие) которого обжалуется;

в) фамилия, имя, отчество (при наличии) или наименование заявителя;

г) основания для принятия решения по жалобе;

д) принятое по жалобе решение;

е) в случае, если жалоба признана обоснованной, – сроки устранения выявленных нарушений, в том числе срок предоставления результата муниципальной услуги;

ж) сведения о порядке обжалования принятого по жалобе решения.

5.9. Ответ по результатам рассмотрения жалобы подписывается уполномоченным на рассмотрение жалобы должностным лицом органа, предоставляющего муниципальную услугу.

По желанию заявителя ответ по результатам рассмотрения жалобы может быть представлен не позднее дня, следующего за днем принятия решения, в форме электронного документа, подписанного электронной подписью уполномоченного на рассмотрение жалобы должностного лица и (или) уполномоченного на рассмотрение жалобы органа, вид которой установлен законодательством Российской Федерации.

5.10. Основания для отказа в удовлетворении жалобы:

а) наличие вступившего в законную силу решения суда, арбитражного суда по жалобе о том же предмете и по тем же основаниям;

б) подача жалобы лицом, полномочия которого не подтверждены в порядке, установленном законодательством Российской Федерации;

в) наличие решения по жалобе, принятого ранее в отношении того же заявителя и по тому же предмету жалобы.

5.11. Администрация Михайловского района Алтайского края, предоставляющий муниципальную услугу, вправе оставить жалобу без ответа в следующих случаях:

а) наличие в жалобе нецензурных либо оскорбительных выражений, угроз жизни, здоровью и имуществу должностного лица, а также членов его семьи;

б) отсутствие возможности прочитать какую-либо часть текста жалобы, фамилию, имя, отчество (при наличии) и (или) почтовый адрес заявителя, указанные в жалобе.

5.12. В случае установления в ходе или по результатам рассмотрения жалобы признаков состава административного правонарушения или преступления должностное лицо, наделенное полномочиями по рассмотрению жалоб, незамедлительно направляет имеющиеся материалы в органы прокуратуры.

Приложение 1
к Административному регламенту
предоставления муниципальной
услуги «Прием заявлений и выдача
документов об утверждении схем
расположения земельных участ-
ков»

Информация
об Администрации Михайловского района Алтайского края, предоставляющем му-
ниципальную услугу

Наименование органа местного самоуправления, предоставляющего муниципальную услугу	Администрация Михайловского района Алтайского края
Руководитель органа местного самоуправления, предоставляющего муниципальную услугу	Глава Администрации Михайловского района Алтайского края Юров Геннадий Сергеевич
Место нахождения и почтовый адрес	Алтайский край, Михайловский район, с. Михайловское, ул. Садовая, 15; 658960 Алтайский край, Михайловский район, с. Михайловское, ул. Садовая, 15
График работы (приема заявителей)	Рабочие дни: понедельник, вторник, среда, четверг, пятница Часы работы: 9.00 – 17.00 Обед: с 13.00 – 14.00
Телефон, адрес электронной почты	Приемная: 8(38570) 22-4-01; Специалист: 8(38570)22-6-01 e-mail:mhldm58@mail.ru
Адрес официального сайта органа местного самоуправления, предоставляющего муниципальную услугу (в случае отсутствия – адрес официального сайта муниципального образования)	http://mhlaltay.ru/

Единый портал государственных и муниципальных услуг (функций) – www.22.gosuslugi.ru/pgu/.

Приложение 2
к Административному регламенту
к Административному регламенту
предоставления муниципальной
услуги «Прием заявлений и выдача
документов об утверждении схем
расположения земельных участ-
ков»

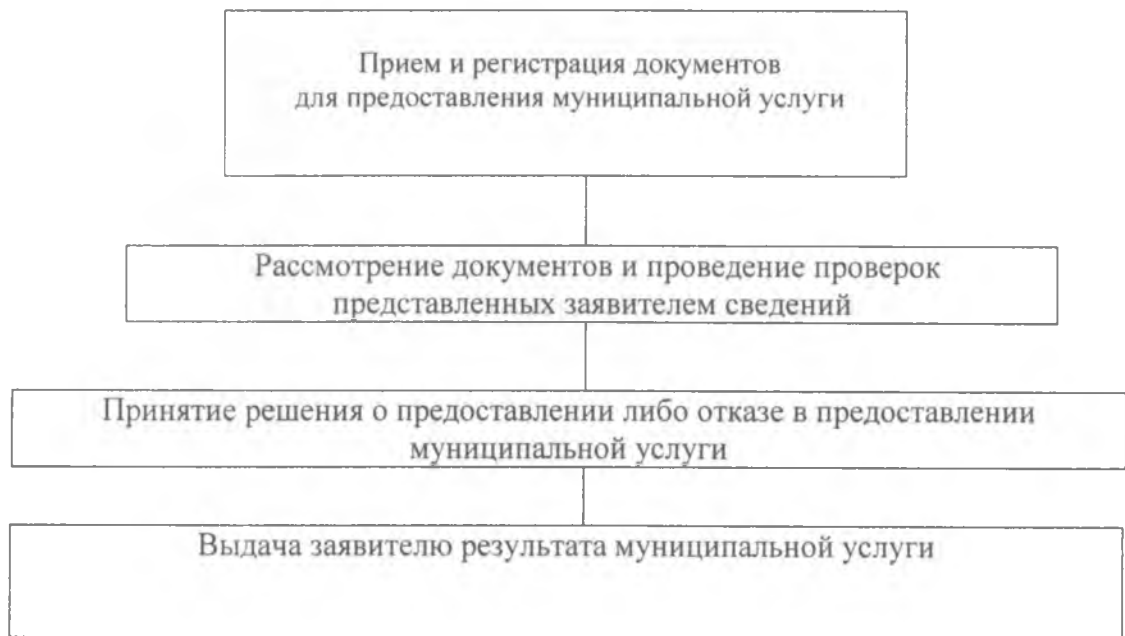
Сведения о многофункциональных центрах
предоставления государственных и муниципальных услуг³

Место нахождения и почтовый адрес	Алтайский край, Михайловский район, с. Михайловское, ул. Садовая, 48; 658960
График работы	Рабочие дни: понедельник, вторник, среда, четверг, пятница. Часы работы: 8.00 – 17.00. Обед – 13.00 – 14.00
Единый центр телефонного обслуживания	8-800-775-00-25
Телефон центра телефонного обслуживания	8-923-790-41-69
Интернет – сайт МФЦ	www.mfc22.ru
Адрес электронной почты	28@mfc22.ru

³ Органом местного самоуправления указываются сведения о тех многофункциональных центрах предоставления государственных и муниципальных услуг, с которыми заключено соглашение о предоставлении муниципальной услуги

Приложение 3
к Административному регламенту
предоставления муниципальной
услуги «Прием заявлений и выдача
документов об утверждении схем
расположения земельных участ-
ков»

Блок-схема последовательности административных процедур при предоставлении муниципальной услуги по выдаче градостроительного плана земельного участка



Приложение 4
к Административному регламенту
предоставления муниципальной
услуги «Прием заявлений и выдача
документов об утверждении схем
расположения земельных участ-
ков»

Контактные данные для подачи жалоб в связи с предоставлением муниципальной
услуги

Администрация Михайловского района Алтайского края	658960, Алтайский край, Михайловский район, с. Михайловское, ул. Садовая, 15 Приемная: 8(38570) 22-4-01; Специалист: 8(38570)22-6-01 e-mail:mhladm58@mail.ru Глава Администрации Михайловского района Алтайского края Юров Геннадий Сергеевич
---	---

Приложение 5
к Административному регламенту
предоставления муниципальной
услуги «Прием заявлений и выдача
документов об утверждении схем
расположения земельных участ-
ков»

В Администрацию Михайловского района
от _____

паспорт серия _____ номер _____
кем и когда выдан: _____

зарегистрированного по адресу: _____

контактный телефон: _____

ЗАЯВЛЕНИЕ

на утверждение схемы размещения земельного участка
на кадастровом плане территории

Прошу утвердить схему расположения земельного участка на кадастровом
плане территории в кадастровом квартале 22:28: _____, общей площадью
_____ кв.м, расположенного по адресу: _____

(полный адрес запрашиваемого объекта, с указанием населенного пункта)
предназначенного для _____

Подтверждаю согласие на обработку представленных мною персональных
данных.

« ____ » _____ 20 ____ г.

(подпись)