

АДМИНИСТРАЦИЯ МИХАЙЛОВСКОГО РАЙОНА
АЛТАЙСКОГО КРАЯ

ПОСТАНОВЛЕНИЕ

07.10. 2015

№ 485

с.Михайловское

Об утверждении схемы размещения
рекламных конструкций на территории
муниципального образования
Михайловский район Алтайского края

В соответствии с Федеральным законом от 06.10.2013 № 131-ФЗ «Об общих принципах организации местного самоуправления в Российской Федерации», в соответствии с частью 5.8 статьи 19 Федерального закона от 13.04.2006 № 38-ФЗ «О рекламе»,
п о с т а н о в л я ю:

1. Утвердить схему размещения рекламных конструкций на территории муниципального образования Михайловский район Алтайского края (прилагается).
2. Разместить настоящее постановление в сети Интернет на официальном сайте Администрации Михайловского района Алтайского края.
3. Контроль за исполнением постановления возложить на первого заместителя главы Администрации района Е.А. Юрєва.

Глава Администрации района



Г.С. Юров

Администрация Михайловского района Алтайского края

ПОЯСНИТЕЛЬНАЯ ЗАПИСКА

к проекту «Схема размещения рекламных конструкций на территории муниципального образования Михайловский район»

2015 год

1. Основные положения

Проект схемы размещения рекламных конструкций разработан в соответствии требованиями:

- Федерального закон от 13.03.2006 № 38-ФЗ «О рекламе».
- Федерального закона от 07.05.2013 № 98-ФЗ «О внесении изменений в Федеральный закон «О рекламе» и отдельные законодательные акты Российской Федерации».
- Постановления Администрации Алтайского края от 18.12.2013 № 661 «Об утверждении Порядка предварительного согласования схем размещения рекламных конструкций на земельных участках независимо от форм собственности, а также на зданиях или ином недвижимом имуществе, находящихся в государственной собственности Алтайского края или муниципальной собственности, и вносимых в них изменений».
- Постановления Администрации Алтайского края от 26.08.2013 № 466 «О предельном сроке заключения договоров на установку и эксплуатацию рекламных конструкций»

Схема размещения рекламных конструкций и вносимые в нее изменения подлежат предварительному согласованию с уполномоченным органом исполнительной власти Алтайского края – управлением строительства и территориального планирования Главного управления строительства, транспорта, жилищно-коммунального и дорожного хозяйства Алтайского края.

Схема размещения рекламных конструкций и вносимые в нее изменения подлежат опубликованию (обнародованию) в порядке, установленном для официального опубликования (обнародования) муниципальных правовых актов, и размещению на официальном сайте органа местного самоуправления муниципального района сети «Интернет».

Целью является разработка схемы размещения рекламных конструкций на земельных участках независимо от форм собственности, а также на зданиях или ином недвижимом имуществе, находящихся в собственности Алтайского края или муниципальной собственности Михайловского района, и вносимых в них изменений, а так же размещение на схеме существующих рекламных объектов и определение перспективного размещения рекламных конструкций.

Существующие рекламные конструкции:

- рекламная конструкция № 2;

- рекламная конструкция № 4;
- рекламная конструкция № 8;
- рекламная конструкция № 15;
- рекламная конструкция № 16.

Проектирование Схемы велось с учетом внешнего архитектурного облика сложившейся застройки поселений, градостроительных норм и правил, требований безопасности. Схема размещения рекламных конструкций муниципального района содержит карты размещения рекламных конструкций с указанием типов и видов рекламных конструкций, площади информационных полей и технических характеристик рекламных конструкций.

2. Схема размещения рекламных конструкций

Рекламные конструкции, подлежащие размещению на территории Михайловского района, являются стационарными и располагаются на неостекленных фасадах зданий, имеющих достаточный обзор, отдельно стоящих опорах, а также на земельных участках, прилегающих к автомобильным дорогам. Отдельно стоящие рекламные конструкции в плане и по высоте должны быть выполнены с учетом требований ГОСТ Р 52044-2003 «Наружная реклама на автомобильных дорогах и территориях городских и сельских поселений».

Отдельно стоящие рекламные конструкции подлежат размещению на земельных участках, государственная собственность на которые не разграничена.

Рекламные щиты настенные (панно) подлежат размещению на фасадах зданий, находящихся в муниципальной собственности.

Размещение рекламных конструкций на объектах недвижимого имущества, находящихся в государственной собственности Алтайского края, а также на объектах культурного наследия, не предусмотрено.

Схема включает в себя установку односторонних щитовых рекламных конструкций в количестве — 5 шт, двухсторонних щитовых рекламных конструкций в количестве — 10 шт, трехсторонних щитовых рекламных конструкций в количестве — 1 шт, электронное табло в количестве — 1 шт.

Проект Схемы размещения рекламных конструкций муниципального района включает в себя:

- схему размещения рекламных конструкций на картографической основе с указанием пронумерованных мест размещения рекламных конструкций;
- фотоматериалы с указанием адреса и номера места установки и эксплуатации рекламной конструкции, соответствующего номеру в схеме размещения рекламных конструкций;
- адресного реестра установки и эксплуатации рекламных конструкций, который содержит адресную характеристику, технологическую и имущественную характеристики.

3. Основные виды рекламных конструкций, подлежащих установке на территории муниципального образования Михайловский район.

Рекламные конструкции – технические средства территориального размещения, иные приспособления, декоративные и художественные элементы, используемые для распространения рекламной информации, предназначенной для неопределенного круга лиц и рассчитанной на визуальное восприятие из городского пространства.

На территории муниципального образования Михайловский район подлежат размещению следующие виды рекламных конструкций:

Рекламный щит настенный (панно) - устанавливается на плоскости стены здания, в виде изображения (информационного поля), непосредственно нанесенного на стену, или объекта, состоящего из элементов крепления, каркаса и информационного поля. Основным материалом – литые толстые полихлорвиниловые пленки, называемые баннерной тканью.

Рекламный щит отдельно стоящий — металлическая конструкция, обитая листами оцинкованной стали или фанерой, покрытая атмосфероустойчивыми составами и закрепленная на опоре. Основание – железобетонный блок.

Электронные табло - рекламные конструкции, предназначенные для воспроизведения изображения на плоскости экрана за счет светоизлучения светодиодов, ламп, иных источников света или светоотражающих элементов.

4. Требования к рекламным конструкциям

Рекламные и информационные конструкции, установленные на территории муниципального образования Михайловский район должны соответствовать внешнему архитектурному облику сложившейся застройки.

Рекламная конструкция должна использоваться исключительно в целях распространения рекламы, социальной рекламы. Не допускается эксплуатация рекламных и информационных конструкций без размещенных на них информационных сообщений (изображений).

Рекламные и информационные конструкции должны быть спроектированы, изготовлены и установлены в соответствии с существующими строительными нормами и правилами, ГОСТами, техническими регламентами и другими нормативными актами, содержащими требования для конструкций данного типа. Все конструкции должны соответствовать требованиям соответствующих санитарных норм и правил (в том числе требований к освещенности, электромагнитному излучению и пр.).

Конструктивные элементы жесткости и крепления (болтовые соединения, элементы опор, технологические косынки и т.п.) рекламных и информационных конструкций должны быть закрыты декоративными элементами.

Рекламные конструкции не должны иметь сходства по внешнему виду, изображению, звуковому эффекту с техническими средствами организации дорожного движения и специальными сигналами, ухудшать их видимость, снижать безопасность движения, мешать проходу пешеходов, уменьшать габариты инженерных сооружений, издавать звуки, которые могут быть услышаны в пределах проезжей части, создавать впечатление нахождения на дороге пешеходов, транспортных средств, животных, других предметов, вызывать ослепление участников движения светом, в том числе отраженным, должны соответствовать требованиям правил, стандартов, технических норм, предъявляемых к конструкциям данного типа.

Работы по установке (монтажу), эксплуатации и демонтажу рекламной конструкции осуществляются ее владельцем по договору с собственником земельного участка, здания или иного недвижимого имущества, к которому присоединяется рекламная конструкция, либо с лицом, уполномоченным собственником такого имущества.

Рекламные конструкции не должны размещаться в местах, где их установка и эксплуатация может наносить ущерб элементам благоустройства города.

Владельцы рекламных конструкций, независимо от организационно-правовой формы и формы собственности, обязаны по требованию Администрации за свой счет произвести замену, ремонт, окраску элементов конструкций рекламы, нарушающих архитектурно-градостроительный облик.

Рекламные конструкции не должны находиться без информационных сообщений. В противном случае должна быть размещена самореклама владельца рекламной конструкции или реклама социальной направленности.

Самореклама владельца рекламной конструкции должна иметь художественное оформление, не допускается размещение только одного телефонного номера владельца.

Самовольно установленные рекламные конструкции (без оформленных в установленном порядке разрешительных документов) подлежат демонтажу силами владельца рекламной конструкции на основании предписания органов местного самоуправления, с указанием срока проведения демонтажа. По истечении установленного срока демонтаж производится в соответствии со статьей 19 п.5.8. ФЗ-98 от 07.05.06 «О рекламе».

Владелец рекламной конструкции обязан использовать рекламную конструкцию исключительно в целях распространения рекламы.

Установка и эксплуатация рекламных конструкций или рекламных сообщений (изображений) на знаке дорожного движения, его опоре или любом ином приспособлении, предназначенном для регулирования дорожного движения, не допускается.

После демонтажа рекламных конструкций владелец таких конструкций обязан в течение 3 дней восстановить место их установки в том виде, в котором оно было до монтажа конструкции.

Установка средств наружной рекламы всех видов допускается при наличии разрешения, выдаваемого в установленном порядке. Предельный срок, на который могут заключаться договора на установку и эксплуатацию рекламных конструкций – пять лет.

Использование средства размещения рекламы после прекращения разрешения на его установку не допускается.

5. Требования к внешнему виду рекламных конструкций, к содержанию и техническому обслуживанию.

Средства размещения рекламы должны содержаться в чистоте, загрязнения, повреждения (деформации), в том числе информационного поля, следы коррозии не допускаются. Элементы конструкций должны быть окрашены.

Владелец рекламной конструкции обязан мыть и чистить принадлежащие ему рекламные конструкции по мере необходимости.

Деятельность по выявлению несоответствия фактического состояния внешнего вида рекламных конструкций установленным требованиям, выдаче предписаний рекламовладельцам по устранению данных нарушений осуществляется Администрацией Михайловского района.

Устранение порывов рекламных изображений на рекламных конструкциях осуществляется владельцами рекламных конструкций незамедлительно после выявления указанных фактов и (или) по предписанию Администрации Михайловского района.

Приведение рекламных конструкций в надлежащий вид осуществляется владельцами конструкций по мере необходимости.

Адресный реестр установки и эксплуатации рекламных конструкций

№ п/п	Адрес установки и эксплуатации РК*	№ РК по карте	Вид РК*	Тип РК*	Размер РК*	Кол-во сторон РК*	Общая площадь информационного поля РК*, кв.м	Собственник или владелец имущества, к которому присоединяется РК*	Кадастровый номер участка
1	2	3	4	5	6	7	8	9	10
1	пр. Октябрьский, напротив здания автостанции	1	отд.стоящая РК	натяжное панно	4,0 x 3,0	2	12,0	муниципальное образование	
	вблизи ул. Титова, 7	2	отд.стоящая РК	натяжное панно	4,8 x 3,2	1	15,36	муниципальное образование	
2	пр. Октябрьский, напротив магазина Электрон	3	отд.стоящая РК	натяжное панно	1,9 x 1,4	2	2,66	муниципальное образование	
	пр. Октябрьский, напротив магазина Электрон	4	отд.стоящая РК	натяжное панно	1,9 x 1,4	2	2,66	муниципальное образование	
3	пр. Октябрьский, напротив центрального парка	5	отд.стоящая РК	натяжное панно	2,0 x 3,5	3	7,0	муниципальное образование	
4	вблизи торгового павильона по ул. К.Маркса, 41а	6	отд.стоящая РК	натяжное панно	3,0 x 2,5	2	7,5	муниципальное образование	
6	вблизи здания по ул. К.Маркса, 43а	7	отд.стоящая РК	натяжное панно	2,0 x 4,0	1	8,0	муниципальное образование	
		8			3,0 x 1,5	2	4,5	образование	
7	вблизи здания по ул. К.Маркса, 47	9	отд.стоящая РК	натяжное панно	1,0 x 3,0	2	3,0	муниципальное образование	
		10			1,0 x 3,0	2	3,0	образование	
		11			1,0 x 3,0	2	3,0		
		12			1,0 x 3,0	2	3,0		
8	вблизи ул. К.Маркса, 60а	13	отд.стоящая РК	натяжное панно	3,0 x 2,5	2	7,5	муниципальное образование	

9	ул. К.Маркса, 41	14	эл. табло	бегущая строка	0,5 x 4,0	1	2,0	муниципальное образование	
10	ул. К.Маркса, напротив «Мария-Ра»	15	отд.стоящая РК	щит металлический	3,0 x 5,0	1	15,0	муниципальное образование	
11	ул. Центральная, напротив магазина Аникс	16	отд.стоящая РК	щит металлический	5,0 x 3,0	1	15,0	муниципальное образование	

*РК – рекламная конструкция

«Схема размещения рекламных конструкций на территории
Муниципального образования Михайловский район с.Михайловское»

Масштаб 1:2000



Условные обозначения:

□ - места установки рекламных конструкций

«Схема размещения рекламных конструкций на территории
Муниципального образования Михайловский район с.Михайловское»

Масштаб 1:2000



Условные обозначения:


□ - места установки рекламных конструкций

«Схема размещения рекламных конструкций на территории
Муниципального образования Михайловский район с.Михайловское»

Масштаб 1:2000



Условные обозначения:

 - места установки рекламных конструкций

«Схема размещения рекламных конструкций на территории
Муниципального образования Михайловский район с.Михайловское»

Масштаб 1:2000



Условные обозначения:

 - места установки рекламных конструкций



По ходу движения



Против хода движения

Рекламная конструкция №1, пр-т Октябрьский, напротив здания Автостанции

Центральная часть села.



По ходу движения



Против хода движения

Рекламная конструкция №2, вблизи ул.Титова, 7

Центральная часть села.



По ходу движения



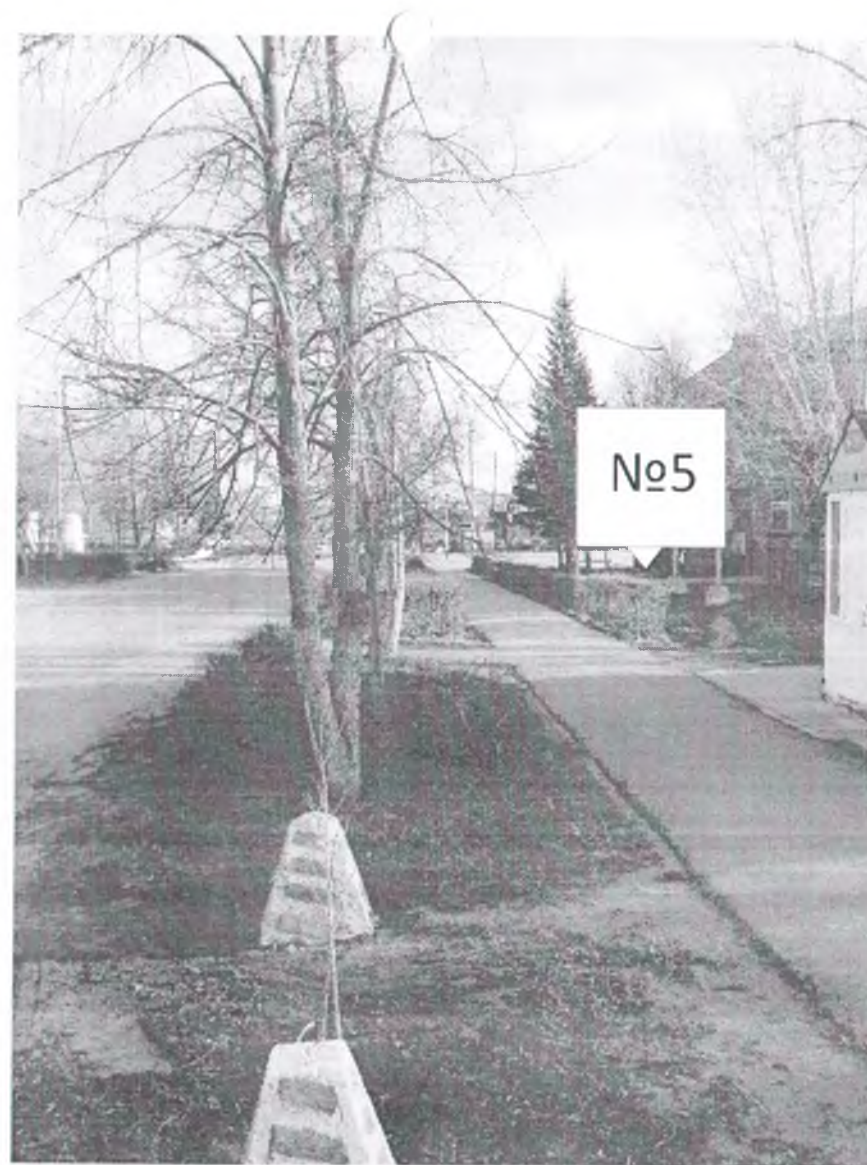
Против хода движения

Рекламная конструкция №3, №4 пр-т Октябрьский, напротив магазина «Электрон»

Центральная часть села.



По ходу движения



Против хода движения

Рекламная конструкция №5, пр-т Октябрьский, напротив центрального парка

Центральная часть села.



По ходу движения



Против хода движения

Рекламная конструкция №6, вблизи торгового навильона по ул. К. Маркса 41а

Центральная часть села.



По ходу движения



Против хода движения

Рекламная конструкция №7, №8 вблизи здания по ул. К. Маркса, 43а

Центральная часть села.



По ходу движения



Против хода движения

Рекламная конструкция №9, №10 вблизи здания по ул. К. Маркса, 47

Центральная часть села.



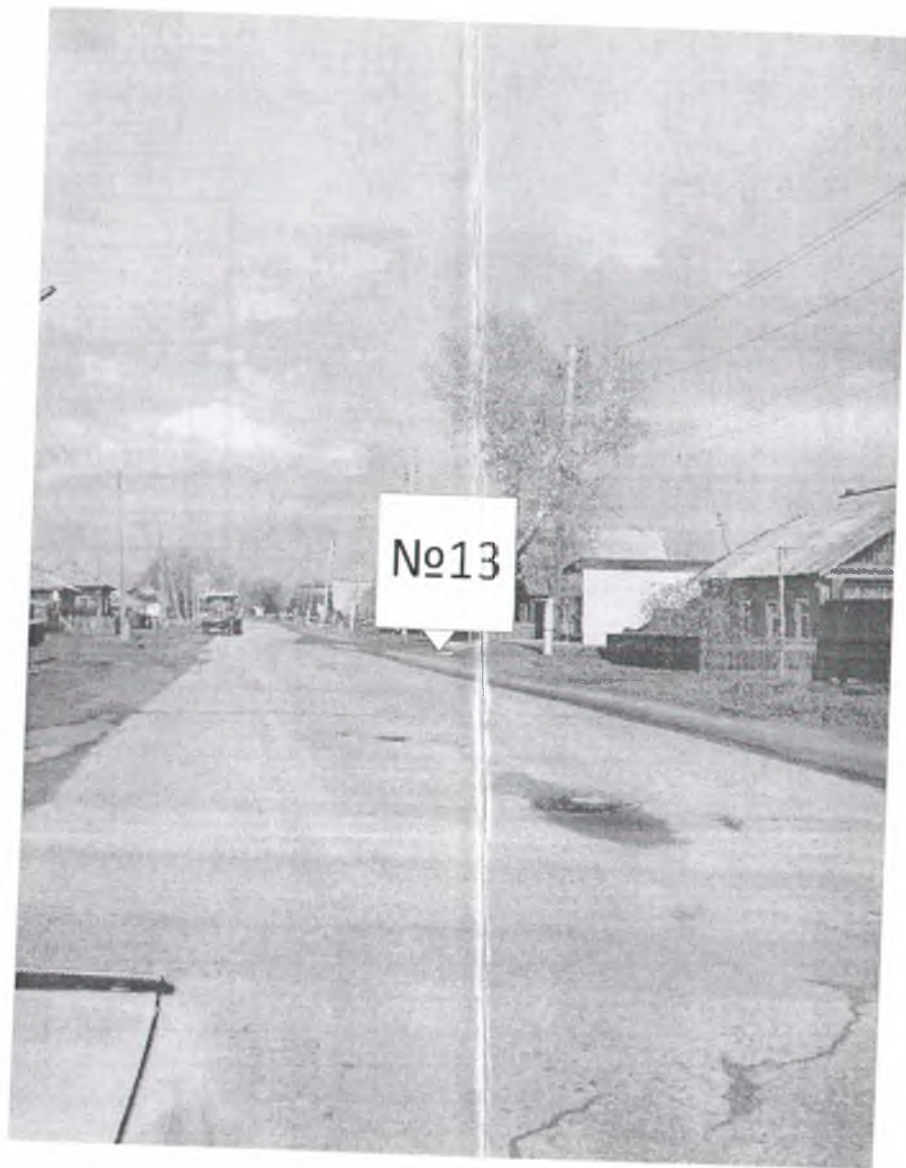
По ходу движения



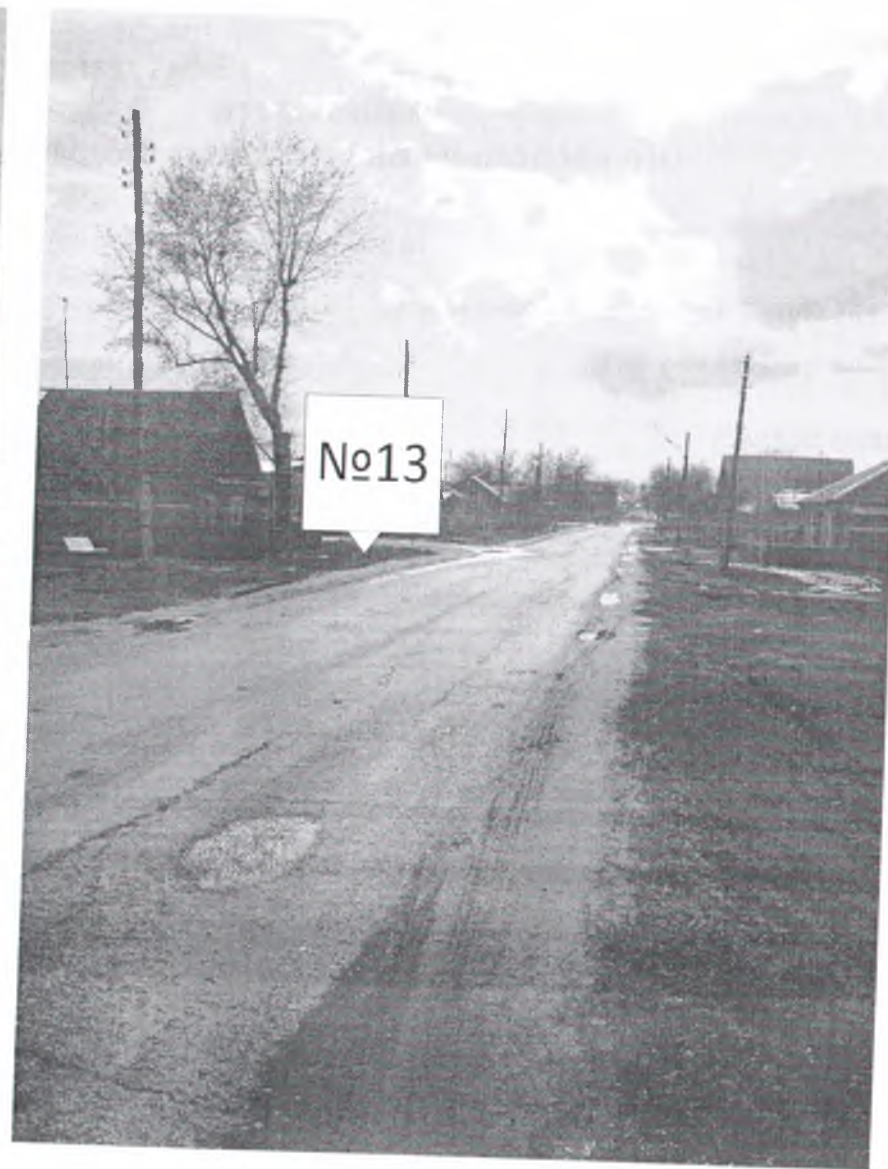
Против хода движения

Рекламная конструкция №11, №12, вблизи здания по ул. К. Маркса, 47

Центральная часть села.



По ходу движения



Против хода движения

Рекламная конструкция №13, вблизи К.Маркса. 60а

Центральная часть села.



По ходу движения



Против хода движения

Рекламная конструкция №14, ул. К. Маркса, 41

Восточная часть села



По ходу движения



Против хода движения

Рекламная конструкция №15, ул. К. Маркса, напротив «Мария-Ра»

Центральная часть села.



По ходу движения



Против хода движения

Рекламная конструкция №16, ул. Центральная, напротив магазина «Аникс»

Центральная часть села