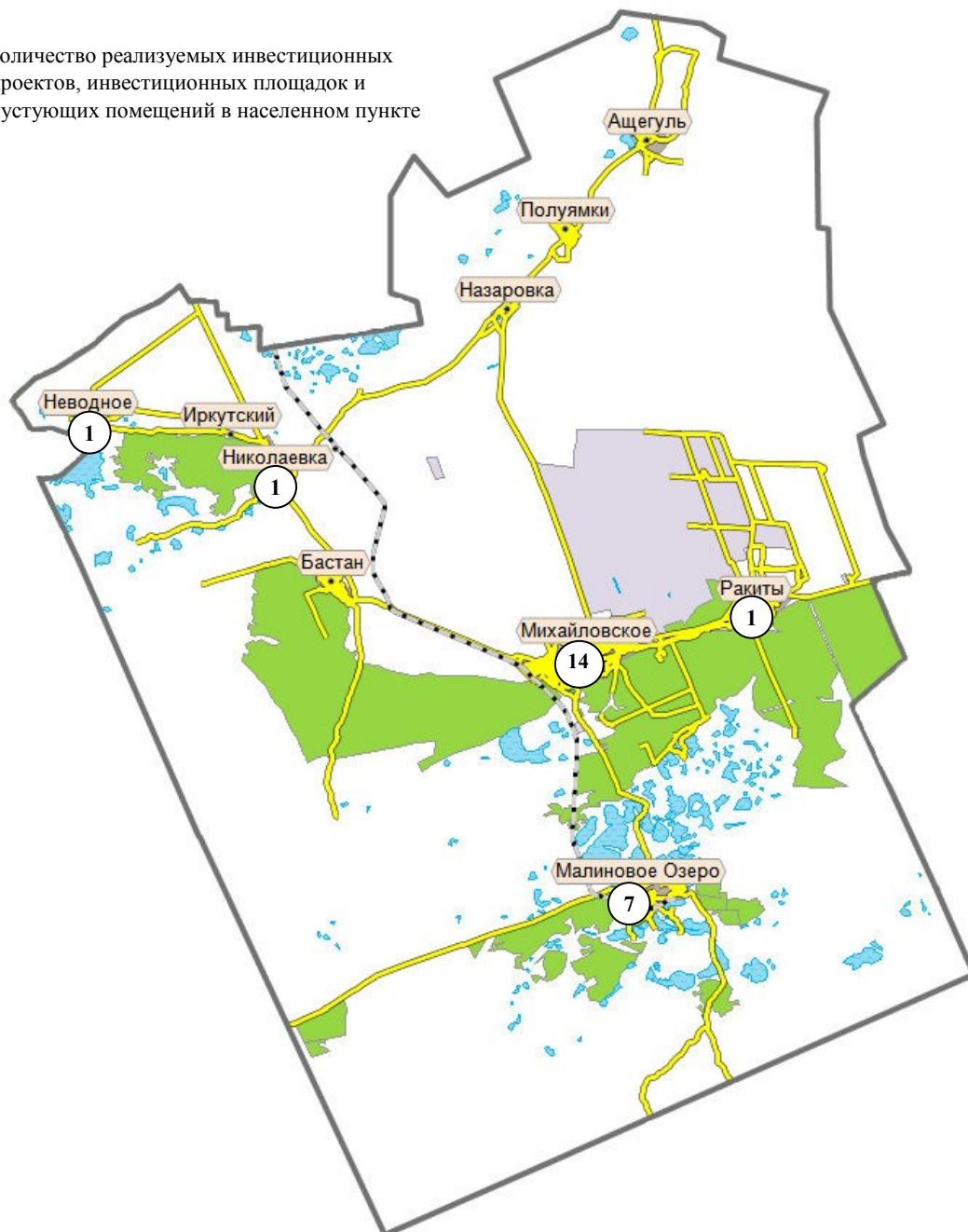


КАРТА БИЗНЕСА

МУНИЦИПАЛЬНОГО ОБРАЗОВАНИЯ МИХАЙЛОВСКИЙ РАЙОН

2017 год

① количество реализуемых инвестиционных проектов, инвестиционных площадок и пустующих помещений в населенном пункте



Количество хозяйствующих субъектов по видам деятельности (по данным Алтайкрайстата на 1 января)

	Количество организаций, единиц		Количество индивидуальных предпринимателей, ед.	
	2016	2017	2016	2017
ВСЕГО	172	165	489	466
РАЗДЕЛ А СЕЛЬСКОЕ ХОЗЯЙСТВО, ОХОТА И ЛЕСНОЕ ХОЗЯЙСТВО	25	23	95	91
РАЗДЕЛ В РЫБОЛОВСТВО, РЫБОВОДСТВО	0	1	1	0

РАЗДЕЛ С ДОБЫЧА ПОЛЕЗНЫХ ИСКОПАЕМЫХ	1	0	0	0
РАЗДЕЛ D ОБРАБАТЫВАЮЩИЕ ПРОИЗВОДСТВА	10	10	49	46
РАЗДЕЛ E ПРОИЗВОДСТВО И РАСПРЕДЕЛЕНИЕ ЭЛЕКТРО-ЭНЕРГИИ, ГАЗА И ВОДЫ	11	12	0	0
РАЗДЕЛ F СТРОИТЕЛЬСТВО	5	4	15	14
РАЗДЕЛ G ОПТОВАЯ И РОЗНИЧНАЯ ТОРГОВЛЯ; РЕМОНТ АВТОТРАНСПОРТНЫХ СРЕДСТВ, МОТОЦИКЛОВ, БЫТОВЫХ ИЗДЕЛИЙ И ПРЕДМЕТОВ ЛИЧНОГО ПОЛЬЗОВАНИЯ	21	20	179	180
РАЗДЕЛ H ГОСТИНИЦЫ И РЕСТОРАНЫ	3	2	10	10
РАЗДЕЛ I ТРАНСПОРТ И СВЯЗЬ	1	2	68	56
РАЗДЕЛ J ФИНАНСОВАЯ ДЕЯТЕЛЬНОСТЬ	2	2	2	3
РАЗДЕЛ K ОПЕРАЦИИ С НЕДВИЖИМЫМ ИМУЩЕСТВОМ, АРЕНДА И ПРЕДОСТАВЛЕНИЕ УСЛУГ	8	8	34	29
РАЗДЕЛ L ГОСУДАРСТВЕННОЕ УПРАВЛЕНИЕ И ОБЕСПЕЧЕНИЕ ВОЕННОЙ БЕЗОПАСНОСТИ; СОЦИАЛЬНОЕ СТРАХОВАНИЕ	32	30	0	0
РАЗДЕЛ M ОБРАЗОВАНИЕ	30	29	1	1
РАЗДЕЛ N ЗДРАВООХРАНЕНИЕ И ПРЕДОСТАВЛЕНИЕ СОЦИАЛЬНЫХ УСЛУГ	10	10	6	7
РАЗДЕЛ O ПРЕДОСТАВЛЕНИЕ ПРОЧИХ КОММУНАЛЬНЫХ, СОЦИАЛЬНЫХ И ПЕРСОНАЛЬНЫХ УСЛУГ	13	12	29	29

Востребованные и приоритетные направления развития малого и среднего предпринимательства

- туризм;
- частные дошкольные учреждения;
- переработка плодово-ягодного и овощного сырья, дикоросов;
- организация торгового обслуживания в малых селах;
- дорожный сервис (общепит, гостиница, СТО, автомойка, благоустроенный туалет);
- строительство и производство строительных материалов;
- обрабатывающее производство;
- общественное питание;
- транспорт (пассажироперевозки);
- услуги жилищно-коммунального хозяйства;
- предоставление бытовых и социальных услуг (ремонт сложнобытовой техники, ремонт и пошив швейных изделий, ремонт и пошив обуви)

Потребность в открытии объектов социальной сферы

Социальное обеспечение: оказание социальных услуг пожилому населению, предоставление социальных услуг на дому

Наличие градостроительной документации

Генеральный план: Михайловский сельсовет, Малиновоозерский поссовет

Правила землепользования и застройки: Ащегульский, Бастанский, Михайловский, Назаровский, Николаевский, Полуямский, Ракитовский сельсоветы, Малиновоозерский поссовет

Утверждена схема территориального планирования Михайловского района

Предложения рынка труда (возможность локального подбора рабочей силы)

№ п/п	Профессия	Количество предложений на рынке труда				
		10-15	16-20	21-25	26-30	31 и более
1.	Сторож (вахтер)					
2.	Подсобный рабочий					
3.	Станочник деревообрабатывающих станков					
4.	Механизатор (докер-механизатор) комплексной бригады на прогрузочно-разгрузочных работах					
5.	Водитель автомобиля					

Более подробную информацию о состоянии рынка труда можно получить в КГКУ «Центр занятости населения Михайловского района» (<http://trud22.ru/centres/mikhailovski/>)

Перечень инвестиционных площадок и пустующих помещений

№ п/п	Адрес объекта (инвестиционной площадки), вид собственности, целевое назначение, состояние	Площадь	Возможность использования объекта
1.	с. Михайловское, ул. Горького, 15А; территория бывшего ОАО «Михайловский молочный завод»; земля в аренде, здание в собственности, имеется возможность подключения к электросетям, водопроводным сетям, отоплению	15,9 га	объекты промышленного производства
2.	с. Михайловское, ул. Молодежная, 42а; частная собственность, здание находится в рабочем состоянии	6000 м ²	объекты промышленного производства
3.	с. Михайловское, ул. Пушкина, 2; (здание бывшего ж/д вокзала), собственность РЖД, требуется капитальный ремонт	-	объекты розничной торговли
4.	р.п. Малиновое Озеро, ул. Мамонтова, 43; требуется капитальный ремонт; имеется возможность подключения к электросетям, водопроводным сетям	1614,2 м ²	объекты розничной торговли
5.	р.п. Малиновое Озеро, ул. Центральная, 32; двухэтажное здание; муниципальная собственность, требуется текущий ремонт	1 этаж – 17,05 м ² 2 этаж – 34,65 м ²	объекты розничной торговли
6.	р.п. Малиновое Озеро, ул. Мамонтова, 17а (здание ДК, бывшее кафе на 10 посадочных мест), муниципальная собственность, требуется текущий ремонт	100 м ²	объекты общественного питания, розничной торговли
7.	с. Михайловское, ул. Горького, 15; муниципальная собственность, требуется капитальный ремонт	399 м ²	гостиница, промышленное производство
8.	с. Михайловское, ул. К. Маркса, 38а; муниципальная собственность, гараж, удовлетворительное состояние, подключены отопление, освещение, водопровод	73,8 м ²	автомастерская
9.	с. Михайловское, пр. Октябрьский, 1; двухэтажное здание, муниципальная собственность, хорошее состояние	14,4 м ² 15,2 м ² 6,5 м ² 28,9 м ² 3,9 м ² 5,7 м ²	предоставление платных услуг, объекты розничной торговли
10.	с. Ракиты, ул. 100-летия, 111 б;	994 м ²	предоставление

	двухэтажное здание, земля и здание в собственности потребкооперации, имеется возможность подключения к электросетям, водопроводным сетям, отоплению, требуется текущий ремонт		платных услуг, объекты розничной торговли
11.	с. Николаевка, ул. Лисевцевых, 13; двухэтажное здание, здание в собственности потребкооперации, имеется возможность подключения к электросетям, водопроводным сетям, отоплению, требуется текущий ремонт	542,8 м ²	предоставление платных услуг, объекты розничной торговли
12.	с. Михайловское, ул. Советская, 7; двухэтажное здание, земля и здание в собственности потребкооперации, имеется возможность подключения к электросетям, водопроводным сетям, отоплению, требуется текущий ремонт	976,7 м ²	предоставление платных услуг, объекты розничной торговли
13.	с. Михайловское, ул. Садовая, 42, помещения на 2 этаже, муниципальная собственность, удовлетворительное состояние	23 м ² 49 м ²	предоставление платных услуг
14.	с. Михайловское, ул. Нефтебаза, 12в, здание шиномонтажной мастерской с пристройкой магазина продовольственных товаров, частная собственность, рабочее состояние	78,1 м ²	шиномонтаж и объект розничной торговли, либо под объект общественного питания
15.	р.п. Малиновое Озеро, ул. Центральная, 32, 1 этаж, муниципальная собственность, требуется текущий ремонт	17,05	объекты розничной торговли
16.	с. Михайловское, ул. Советская, 7, земля и здание гаража в собственности потребкооперации, имеется возможность подключения к электросетям, водопроводным сетям, отоплению, требуется текущий ремонт	820	автомастерская
17.	с. Михайловское, ул. Советская, 7, земля и здание гаража в собственности потребкооперации, имеется возможность подключения к электросетям, водопроводным сетям, требуется текущий ремонт	745	автомастерская
18.	с. Неводное, ул. Кравченко, 36, 1 этаж, муниципальная собственность, есть возможность подключения к электросетям, отоплению, требуется капитальный ремонт	58	объекты розничной торговли, предоставление платных услуг

Крупные инвестиционные и социальные проекты, в которых возможно участие субъектов малого и среднего предпринимательства

№ п/п	Наименование проекта, место реализации	Основной исполнитель/подрядчик	Возможность и условия участия СМСП
1.	Ремонт скважин в р.п. Малиновое озеро и с. Михайловское	ООО «Тепловодоснабжение», ООО «Вод-Сервис», администрация района	в качестве инвестора, поставщика оборудования, услуг
2.	Объединение котельной № 13 и № 14 в р.п. Малиновое Озеро	ООО «Тепловодоснабжение», администрация района	в качестве инвестора, поставщика обо-

			рудования, услуг
3.	Ремонт котельной № 1 в с. Михайловское	ООО «Михайловские тепловые сети», администрация района	в качестве инвестора, поставщика оборудования, услуг
4.	Обустройство сквера по ул. Садовая, с. Михайловское	Михайловский сельсовет	в качестве инвестора, поставщика оборудования, услуг
5.	Обустройство зоны отдыха в р.п. Малиновое Озеро	ИП Захарова Н.М.	в качестве инвестора
6.	Текущий ремонт кровли РКДЦ	Михайловский РКДЦ, администрация района	в качестве инвестора, поставщика оборудования, услуг

Механизмы оказания государственной финансово-кредитной поддержки

Управление Алтайского края по развитию предпринимательства и рыночной инфраструктуры:

- предоставление грантов на реализацию проектов в приоритетных сферах экономики;
 - займы НОМК «Алтайский фонд микрозаймов»;
 - поручительства НО «Алтайский гарантийный фонд»
- Контакты: тел. (385-2) 24-24-82, 38-05-18, <http://altsmb.ru/>*

Министерство сельского хозяйства Алтайского края:

- субсидии сельскохозяйственным товаропроизводителям на поддержку производства и реализации тонкорунной и полутонкорунной шерсти;
- субсидия на возмещение части затрат на закладку многолетних плодовых и ягодных насаждений и уход за ними;
- субсидия сельскохозяйственным товаропроизводителям на поддержку племенного животноводства;
- субсидии на поддержку отдельных подотраслей животноводства;
- субсидирование части затрат на уплату процентов по кредитам, полученным в российских кредитных организациях, и займам, полученным в сельскохозяйственных кредитных потребительских кооперативах;
- грант по программе «Поддержка начинающих фермеров в Алтайском крае»;
- грант по программе «Развитие в Алтайском крае семейных животноводческих ферм на базе крестьянских (фермерских) хозяйств»;
- грантовая поддержка сельскохозяйственных потребительских кооперативов для развития их материально-технической базы;
- субсидия на возмещение части затрат на 1 килограмм реализованного и (или) отгруженного на собственную переработку молока;
- субсидия на возмещение части затрат по наращиванию маточного поголовья овец и коз, поголовья северных оленей, маралов и мясных табунных лошадей;
- субсидия на оказание несвязанной поддержки сельскохозяйственным товаропроизводителям в области растениеводства;

- субсидирование части затрат на приобретение техники и оборудования, используемых при производстве и переработке льна;
- возмещение части затрат на приобретение (в том числе на условиях финансовой аренды) с 1 января 2014 года тракторов 5 – 8 тягового класса, произведенных на территории Алтайского края

Контакты: altagro22.ru

Управление Алтайского края по промышленности и энергетике:

- гранты Губернатора Алтайского края для поддержки инновационной деятельности машиностроительных предприятий

Контакты: тел. (3852) 24-37-64, alt-prom.ru

Министерство экономического развития Алтайского края:

- субсидирование за счет средств краевого бюджета части банковской процентной ставки по кредитам, привлекаемым организациями края и индивидуальными предпринимателями в российских кредитных организациях;
- субсидирование за счет средств краевого бюджета затрат по уплате налога на имущество организаций края;
- субсидирование за счет средств краевого бюджета налога на прибыль организаций края;
- передача техники на условиях краевого лизинга юридическому лицу (деятельность Краевого лизингового фонда)

Контакты: тел. (3852) 35-48-21, (3852) 66-96-72, www.econom22.ru

Управление Алтайского края по внешним связям, туризму и курортному делу:

- субсидирование части затрат на строительство и реконструкцию сельских гостевых домов, включая работы, связанные с подведением газа, воды, устройством канализации и электросетей

Контакты: тел. (3852) 20-10-34, www.alttur22.ru

Министерство труда и социальной защиты Алтайского края:

- содействие развитию малого предпринимательства и самозанятости безработных граждан (субсидия на открытие собственного дела)

Контакты: тел. (3852) 36-48-04, www.aksp.ru, www.trud22.ru

Администрация Михайловского района:

- предоставление грантов начинающим СМП;
- субсидирование части затрат, связанных с приобретением оборудования

Контакты: Антонова Ольга Александровна, заместитель главы Администрации района, начальник Главного управления по экономическому развитию и имущественным отношениям, тел. (38570) 22-4-01

Контактная информация

- инвестиционный портал Алтайского края: <http://invest.alregn.ru>;
- инвестиционный уполномоченный по Михайловскому району (Антонова Ольга Александровна, заместитель главы администрации района, начальник главного

управления по экономическому развитию и имущественным отношениям, тел. (38570) 22-4-01);

- общественный помощник Уполномоченного по защите прав предпринимателей в Алтайском крае (Кожанов Никита Андреевич, 79609658612@vandex.ru);
- информационно-консультационный центр поддержки предпринимательства (Талочкина Юлия Сергеевна, тел.: (38570) 22-4-01, ikc_mihailovskoe@mail.ru);
- Общественный совет по развитию предпринимательства при главе администрации района (Кожанов Никита Андреевич, тел.: 8-960-965-8612);
- обособленное подразделение НОМК «Алтайский фонд микрозаймов» (Саламатина Ирина Владимировна (Угловский район), тел. 8-962-794-7989);
- ТОРМ по Михайловскому району Межрайонной ИФНС России № 8 по Алтайскому краю (тел. (38570) 21-8-03);
- Отдел ПФР (без образования юридического лица) в Михайловском районе (тел. (38570) 24-8-10);
- главный специалист филиала № 4 Государственного учреждения – Алтайского регионального отделения Фонда социального страхования Российской Федерации в Михайловском районе (тел. (38570) 22-1-95);
- официальный сайт администрации Михайловского района: <http://михайловский-район.рф>